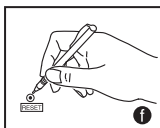
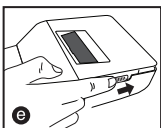
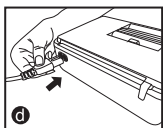
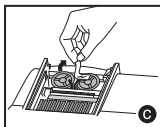
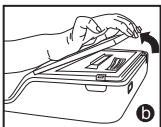
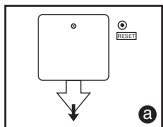


SPIS TREŚCI

PRZED ROZPOCZĘCIEM PRACY	STR.22
WKŁADANIE PAPIERU DO DRUKOWANIA	STR.23
WYMIANA TASIEMKI Z ATRAMENTEM	STR.23
BATERIA PODTRZYMUJĄCA	STR.24
OGÓLNE CZYNNOŚCI KONSERWACYJNE	STR.24
PRZEŁĄCZNIK POŁOŻENIA KROPKI DZIESIĘTNEJ	STR.24
PRZEŁĄCZNIK ZAOKRĄGLANIA.....	STR.25
PRZEŁĄCZNIK SUMY CAŁKOWITEJ / USTAWIANIA STAWKI PODATKOWEJ.....	STR.25
PRZEŁĄCZNIK ZLICZANIA ELEMENTÓW	STR.25
PRZEŁĄCZNIK PAMIĘĆ / PRZELICZANIE WALUT.....	STR.26
FUNKCJA KALKULACJI PODATKU.....	STR.27
BIZNESOWE OBLICZENIA SPRZEDAŻY	STR.27
FUNKCJA ZEGARA I KALENDARZA	STR.27
AUTOMATYCZNE ZAPISAĆ	STR.27
PRZEKROCZENIE ZAKRESU.....	STR.28
DANE TECHNICZNE	STR.28
PRZYKŁADOWE OBLICZENIA	STR.71-80


PRZED ROZPOCZĘCIEM PRACY

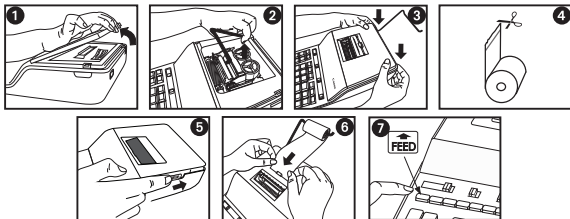
- 1) Przed rozpoczęciem korzystania z urządzenia należy usunąć taśmę izolacyjną z tylnej części kalkulatora. (Rysunek **a**)
- 2) Zdejmij taśmę z tuszem z kalkulatora. (Rysunek **b**, **c**)
- 3) Podłączyć kabel zasilający. (Rysunek **d**)
- 4) Włączyć przełącznik zasilania. (Rysunek **e**)
- 5) Następnie nacisnąć przycisk [RESET]. (Rysunek **f**)



WKŁADANIE PAPIERU DO DRUKOWANIA

Uwaga: Wyłącz przycisk zasilania.

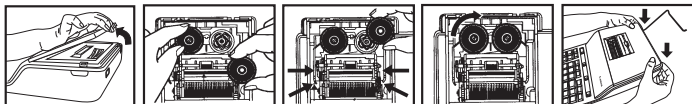
- 1) Zdjąć pokrywę drukarki i podnieść ramię papieru. (Rysunek 1 2)
- 2) Nałożyć osłonę drukarki. (Rysunek 3)
 - Krawędź wkładanego papieru należy uciąć zgodnie z rysunkiem. (Rysunek 4)
- 3) Włączyć przetąacznik zasilania. (Rysunek 5)
- 4) Założyć nową rolkę papieru na wsporniku. Krawędź papieru należy ułożyć zgodnie z Rysunkiem 6.
 - Wymiary rolki papieru – Szerokość: 57 mm / Średnica: maks. 86 mm
- 5) Naciśnij klawisz wysuwania papieru , aby przesunąć papier, tak jak pokazano na rysunku. (Rysunek 7)



WYMIANA TASIEMKI Z ATRAMENTEM

Uwaga: Wyłącz przycisk zasilania.

- 1) Zdjąć pokrywę drukarki i podnieść ramię papieru.
- 2) Zdejmij szpulę tasiemki z wałków. Wyrzuć starą tasiemkę i szpulę.
- 3) Umieść szpulę tasiemki na lewej osi szpuli i dociśnij ją, aż się zatrzaśnie.
- 4) Przeprowadź tasiemkę wzdłuż zewnętrznej krawędzi prowadnicy bocznej i upewnij się, że czarna połowa tasiemki znajduje się u góry.
- 5) Umieść tasiemkę pomiędzy pierścieniem drukującym a wałkiem. Przeprowadź tasiemkę wzdłuż zewnętrznej krawędzi lewej prowadnicy bocznej.
- 6) Umieść drugą szpulę tasiemki na drugiej osi szpuli.
- 7) Dociśnij szpulę, aż się zatrzaśnie.
- 8) Zwiń luźny nadmiar tasiemki, obracając lewą szpulę w kierunku przeciwnym do ruchu wskazówek zegara.
- 9) Nałożyć osłonę drukarki.



WAŻNE: Zawsze używaj szpul tasiemki tego samego typu.

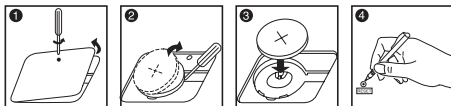
BATERIA PODTRZYMUJĄCA

Podtrzymaniem pamięci zachowuje kurs waluty, stawki podatku, kalendarza i zegara, nawet jeśli urządzenie jest wyłączone lub kabel sieciowy jest odłączony.

Bateria: 1 bateria litowa (typ: CR2032)

Żywotność baterii: 2000 godzin podtrzymywania pamięci

OSTRZEŻENIE: Włożenie baterii niewłaściwego typu grozi wybuchem. Zużyte baterie należy zutylizować zgodnie z instrukcją. Sposób utylizacji baterii określają przepisy lokalne. Nie wyrzucać do zwykłego śmietnika.



Po wymianieniu baterii zapasowej, należy nacisnąć przycisk [RESET], po zresetowaniu należy ustawić kurs waluty, stawki podatku, zegar i kalendarz ponownie.

OGÓLNE CZYNNOŚCI KONSERWACYJNE

- 1) Kalkulatora nie należy używać ani przechowywać przy bezpośrednim nasłonecznieniu. Kalkulator należy też chronić przed gwałtownymi zmianami temperatury, wysoką wilgotnością, pyłem i brudem.
- 2) Do czyszczenia obudowy należy używać suchej szmatki. Nie należy używać wody ani detergentów.
- 3) Z drukarki należy korzystać po założeniu rolki papieru.
- 4) Należy unikać korzystania z kalkulatora w miejscach, gdzie występują opiłki żelaza, gdyż może to spowodować zakłócenia pracy jego układów elektrycznych.
- 5) Nie wolno kłaść innych przedmiotów na urządzeniu, a zwłaszcza na mechanizmie drukarki.
- 6) Przed wyjęciem wtyczki z gniazdka sieciowego należy wyłączyć kalkulator.
- 7) Wyciągnij główną wtyczkę z gniazdka w ścianie, aby wyłączyć główne źródło zasilania, a w przypadku awarii elektrycznej (np. dymu) natychmiast wyjmij wtyczkę z gniazdka elektrycznego.
- 8) Gniazdo prądu przemiennego musi znajdować się w pobliżu urządzenia, w łatwo dostępnym miejscu.
- 9) Jeżeli urządzenie jest narażone na działanie ładunków elektrostatycznych, wartości wzorcowe mogą zostać zmienione i może zająć konieczność ich wyzerowania.

PRZEŁĄCZNIK POŁOŻENIA KROPKI DZIESIĘTNEJ



– Przełącznik jest wykorzystywany do określania położenia (+ 0 2 3 4 6 F) kropki dziesiętnej w wynikach.



+ (**Tryb dodawania**) – po ustawieniu przełącznika w tym położeniu operacje dodawania i odejmowania będą automatycznie wykonywane z dwiema cyframi po kropce dziesiętnej. Jest to szczególnie wygodne w przypadku wykonywania obliczeń walutowych.



F (**Zmienna kropka dziesiętna**) – możliwe jest wyświetlenie lub wydrukowanie wszystkich 12 cyfr.

PRZEŁĄCZNIK ZAOKRĄGLANIA

ROUNDING



- Przełącznik pozwala wybrać sposób zaokrąglania wyników do wcześniej określonej liczby cyfr dziesiętnych: zaokrąglanie w górę [↑], zaokrąglanie wyłączone [5/4] lub zaokrąglanie w dół [↓].

PRZEŁĄCZNIK SUMY CAŁKOWITEJ / USTAWIANIA STAWKI PODATKOWEJ

SUMA CAŁKOWITA



OFF ON TAX RATE SET

- Jeśli podczas wykonywania obliczeń przełącznik GT jest ustawiony w pozycji „ON”, sumy są kumulowane w pamięci sumy całkowitej. Każde naciśnięcie klawisza [Σ] powoduje wydrukowanie sumy częściowej z symbolami GT. Naciśnięcie klawisza [GT] powoduje wydrukowanie częściowej sumy całkowitej z symbolami G◊. Kolejne naciśnięcie klawisza [GT] spowoduje wydrukowanie sumy całkowitej z symbolami G✱.

USTAWIANIE STAWKI PODATKOWEJ



OFF ON TAX RATE SET

- Aby ustawić lub przywołać stawkę podatku, należy ustawić przełącznik w pozycji „TAX RATE SET”.

PRZEŁĄCZNIK ZLICZANIA ELEMENTÓW

ITEM



OFF n+ n+/-

- Po ustawieniu przełącznika w pozycji „n+” lub „n+/-” kalkulator zlicza elementy (do 999) i drukuje ich liczbę.

< LICZNIK ELEMENTÓW >

Po ustawieniu przełącznika „ITEM” (ELEMENT) w pozycji „n+” kalkulator zlicza liczbę naciśnień klawiszy [+] i [-].

Po ustawieniu przełącznika w pozycji „n+/-” kalkulator zlicza liczbę naciśnień klawisza [+] i odejmuje ją od łącznej liczby naciśnień klawisza [-].

< LICZNIK ELEMENTÓW Z UŻYCIEM PAMIĘCI >

Po ustawieniu przełącznika „ITEM” (ELEMENT) w pozycji „n+” kalkulator zlicza liczbę naciśnień klawiszy [M+] i [M-].

Po ustawieniu przełącznika w pozycji „n+/-” kalkulator zlicza liczbę naciśnień klawisza [M+] i odejmuje ją od łącznej liczby naciśnień klawisza [M-].

< WYDRUK LICZNIKA ELEMENTÓW >

Po ustawieniu przełącznika „PRINT” (Drukowanie) w pozycji „ON” (WŁĄCZONE) i przełącznika „ITEM” (ELEMENT) w pozycji „n+” lub „n+/-” oraz naciśnięciu klawiszy [F/C] lub [Σ] dla zliczania elementów bądź klawiszy [M✱] lub [M◊] do zliczania elementów w pamięci, liczba elementów zliczona przez kalkulator drukowana jest w postaci liczby trzycyfrowej po lewej stronie papieru.

PRZEŁĄCZNIK PAMIĘĆ / PRZELICZANIE WALUT

Obliczenia z wykorzystaniem pamięci



- Ustaw przełącznik w pozycji "PRINT MEM ON", aby dokonywać obliczeń z użyciem pamięci oraz podstawowych funkcji obliczeniowych. Wprowadzane dane i wyniki będą pojawiać się na wyświetlaczu i będą drukowane
- Wprowadzane dane i wyniki będą pojawiać się na wyświetlaczu lecz nie będą drukowane.



Obliczenia walutowe



- Ustaw przełącznik w pozycję "PRINT CONV. ON", która służy do wykonywania przeliczeń walut i podstawowych funkcji obliczeniowych. Wprowadzane dane i wyniki będą pojawiać się na wyświetlaczu i będą drukowane.



- Wprowadzane dane i wyniki będą pojawiać się na wyświetlaczu lecz nie będą drukowane.

C ***** **M_o** **M_o** lub **M_±** – Naciśnij przycisk ***** i przytrzymaj go przez 1 sekundę, następnie wprowadź kurs waluty i naciśnij **M_o** **M_o** lub **M_±**, aby zachować wartość kursu.

C **M_o** **M_o** lub **M_±** – Naciśnij **C** **M_o** **M_o** lub **M_±**, aby wywołać zapisaną wartość kursu.

M* – Naciśnij **M*** w celu konwersji liczby wyświetlonej z **M_o** **M_o** lub **M_±** na **M***.

M_o **M_o** lub **M_±** – Naciśnij **M_o** **M_o** lub **M_±** w celu konwersji wyświetlonej liczby z **M*** na **M_o** **M_o** lub **M_±**.

*1 Określanie ilości miejsc dziesiętnych dla pośredniej kwoty w dolarach amerykańskich.

Kiedy przeliczasz jedną walutę narodową na inną, kalkulator przelicza wewnątrz tę walutę na dolary amerykańskie. Wynikiem tego przeliczenia jest "pośrednia kwota w dolarach amerykańskich". Następnie pośrednia kwota w dolarach amerykańskich przeliczana jest na walutę docelową. Etapy tego przeliczania będą pokazane na wydruku.

Do takiego przeliczenia powinno się stosować następującą procedurę w celu określenia liczby miejsc dziesiętnych dla pośredniej ilości dolarów amerykańskich. Możesz ustalić od 0 (*2) do 9 miejsc dziesiętnych dla zmiennej kropki dziesiętnej (F). Pośrednia kwota w dolarach amerykańskich jest zaokrąglana do ilości miejsc dziesiętnych którą sprecyzujesz.

*2 0 jest wyświetlane kiedy tryb F (zmienna kropka dziesiętna) jest ustawiony jako liczba miejsc dziesiętnych. F jest początkowym ustawieniem standardowym.

■ Dla kursów równych 1 lub większych możesz zwiększyć ją aż do sześciu cyfr. Dla kursów mniejszych niż 1 możesz zwiększyć ją do 8 cyfr, łącznie z 0 dla wartości całkowitych i zer na początku (choćby jedynie 6 cyfr znaczących, liczonych od lewej z pierwszą cyfrą niezerową, może być określonych).

FUNKCJA KALKULACJI PODATKU

TAX+

Klawisz dodawania podatku – używany do dodawania kwoty podatku do wyświetlanej liczby.

TAX-

Klawisz odejmowania podatku – używany do odejmowania kwoty podatku od wyświetlanej liczby.

BIZNESOWE OBLICZENIA SPRZEDAŻY

COST

SELL

MARGIN

– Używany do obliczania kosztu, ceny sprzedaży i marży zysku. Wprowadź wartości dowolnych dwóch elementów, aby uzyskać wartość trzeciego (np. wprowadź wartości kosztu i ceny sprzedaży, aby uzyskać procent marży zysku).

FUNKCJA ZEGARA I KALENDARZA



– Przelączenie między trybem kalendarza a trybem zegara.



– Przelączenie między trybem 12- a 24-godzinnym zegara.



– Ustawianie daty i godziny w trybie kalendarza i zegara.



– Przelączenie między ustawieniem AM (przedpołudnie) a PM (popołudnie) w trybie 12-godzinnym zegara.




– Przelączenie formatu daty między ustawieniami „YYYY/MM/DD”, „DD/MM/YYYY” i „MM/DD/YYYY” w trybie kalendarza.

- **Uwaga:** Odłączenie wszystkich źródeł zasilania i baterii pdtrzymującej CR2032 spowoduje wykasowanie ustawień zegara, kalendarza i stawki podatkowej. W tym przypadku należy ustawić zegar, kalendarz, walut i stawek podatkowych ponownie.

AUTOMATYCZNE ZAPISAĆ

Po włączeniu zasilania "ON" i kalkulator nie jest używany przez ok. **7 minut**. Kalkulator przełączy się na tryb oszczędzania energii automatycznie pomarańczowy LED-up. Naciśnij **C** kalkulator powróci do normalnego trybu obliczeń.

PRZEKROCZENIE ZAKRESU

W niżej wymienionych przypadkach, gdy na wyświetlaczu pojawi się symbol „E”, zostanie wydrukowana „ERR”, klawiatura zostanie elektronicznie zablokowana i dalsze wykonywanie obliczeń stanie się niemożliwe. Aby skasować błąd przekroczenia zakresu, należy nacisnąć klawisz . Błąd przekroczenia zakresu występuje, gdy:

1. Wynik lub zawartość pamięci przekracza 12 cyfr po lewej stronie kropki dziesiętnej.
 2. Zostanie podjęta próba dzielenia przez „0”.
 3. Szybkość wprowadzania operacji przekracza szybkość obliczeń (przepełnienie rejestru bufora).
- Zakłócenia elektromagnetyczne lub ładunki elektrostatyczne mogą spowodować niepoprawne wyświetlanie bądź utratę lub zmianę zapamiętanych wartości kursu waluty i stawki podatkowej. W takim przypadku należy końcem długopisu (lub podobnym, ostro zakończonym przedmiotem) nacisnąć przycisk resetowania [RESET] znajdujący się z tyłu kalkulatora. Po przywróceniu ustawień fabrycznych należy ustawić kalendarz, zegar, kurs walutowy i stopy podatkowe ponownie.



DANE TECHNICZNE

Źródło zasilania: AC100V – AC240V, 50/60Hz


Temperatura pracy: 0–40°C (32–104°F)

Zakres obliczeń: Maksymalnie 12 cyfr

Wymiary: 332 mm (dł.) x 207 mm (szer.) x 73.5 mm (wys.)

Masa: 1,590 g

(Parametry mogą ulec zmianie bez uprzedzenia)

 Dolnej części obudowy, w środku przypadku i pokrywę baterii w tym produkcie są wykonane z tworzywa sztucznego z recyklingu Canon kopiarki.

Tylko kraje Unii Europejskiej (i Europejskiego Obszaru Gospodarczego).

Te symbole oznaczają, że produkt należy wyrzucać oddzielnie od odpadów domowych, zgodnie z dyrektywą WEEE w sprawie zużytego sprzętu elektrycznego i elektronicznego (2002/96/EC) lub dyrektywą w sprawie baterii (2006/66/EC) i/lub przepisami krajowymi, wdrażającymi te dyrektywy. Zużyty sprzęt powinien zostać przekazany do punktu zbiórki sprzętu (EEE), a w przypadku zakupu nowego na zasadzie wymiany jeden do jednego przy zakupie podobnego co do rodzaju produktu. Użytkownicy baterii i akumulatorów mają obowiązek korzystać z dostępnego programu zwrotu, recyklingu i utylizacji baterii i akumulatorów. Niewłaściwe postępowanie z tego typu odpadami może mieć wpływ na środowisko i zdrowie ludzi ze względu na substancje potencjalnie niebezpieczne ogólnie związane ze zużytym sprzętem elektrycznym i elektronicznym.

Państwa współpraca w zakresie właściwej utylizacji tego produktu przyczyni się do efektywnego wykorzystania zasobów naturalnych.

W celu uzyskania informacji o sposobie recyklingu tego produktu prosimy o kontakt z właściwym urzędem miejskim lub zakładem gospodarki komunalnej lub zapraszamy na stronę www.canon-europe.com/environment.
(Europejski Obszar Gospodarczy: Norwegia, Islandia i Liechtenstein)

